



Climate Action  
**Accelerator**  
rencontre régionale



Rapport d'événement

# Urgence climatique, aide et santé en Afrique de l'Ouest

Enjeux, solutions concrètes et accélération



Dakar, Sénégal | 17 octobre 2023



Urgence climatique, aide et santé en Afrique de l'Ouest :  
enjeux, solutions concrètes et accélération

## Table des matières

Cliquez sur la page pour sauter à la section

Remerciements

3

Discours d'ouverture

4

Tables rondes

6

Groupes de travail

13

Village des solutions

16



Démarche écoresponsable

22

## Remerciements

“ **Nous sommes dans une situation d’urgence et c’est important de réfléchir ensemble.**

Bruno Jochum, Directeur, Climate Action Accelerator

Nous exprimons notre gratitude envers tous les participants et partenaires qui ont contribué à la réussite de cette première rencontre régionale du Climate Action Accelerator. Dans ce forum que nous avons voulu multidisciplinaire en réunissant des experts du climat, de la santé et de l’aide humanitaire, nous avons souhaités que ce soit un exercice d’intelligence collective, pour réfléchir ensemble et trouver des solutions communes face à l’urgence climatique et sanitaire.

Pendant que nous réfléchissons à la prospective d’un Accélérateur en Afrique, votre implication a renforcé notre conviction que l’action climatique et la santé sont indissociables, et que c’est ensemble que nous pouvons forger un avenir durable, juste et équitable.

Nous tenons aussi à remercier sincèrement nos partenaires et les différents acteurs qui collaborent avec nous. Ce sont toutes les actions qui sont entreprises aujourd’hui qui vont contribuer à stabiliser la situation d’ici la moitié du siècle.

Merci à ALIMA (The Alliance for International Medical Action) pour sa collaboration dans l’organisation de cet événement. Nous tenons également à remercier SUBA pour son appui logistique et son aide à rendre cet événement le plus durable possible.

Cet événement a été réalisé grâce au soutien du ministère fédéral allemand des affaires étrangères (GFFO) et d’UNITAID.

### A propos du Climate Action Accelerator

The Climate Action Accelerator est une initiative à but non lucratif basée à Genève qui vise à mobiliser une masse critique d’organisations intermédiaires dans le monde entier afin d’amplifier la mise en œuvre de solutions pour le climat, contenir le réchauffement de la planète sous 2°C et éviter le risque d’une dangereuse dérive. L’objectif est de contribuer à faire évoluer les secteurs de l’aide, de la santé et de l’enseignement supérieur vers une transformation radicale de leurs pratiques, grâce à une augmentation exponentielle du nombre d’organisations poursuivant des cibles de réduction d’émissions (-50% d’ici 2030) et vers un avenir net zéro, conformément à l’Accord de Paris.

## Discours d'ouverture

### Un début énergique et inspirant

Nous avons eu le grand honneur d'inaugurer la conférence avec le discours du Professeur Cheikh Mbow, Directeur du Centre de Suivi Écologique au Sénégal, qui insuffle une énergie tout au long de la journée. Il lance son allocution marquante en célébrant une première victoire, celle d'amener les communautés de la santé et de l'écologie à converger dans la même salle.

Selon M Mbow, il faut tout d'abord reconnaître que la santé humaine est étroitement liée à des facteurs extérieurs climato-sensibles : c'est l'eau que nous buvons, la nourriture que nous mangeons, l'air que nous respirons. Malgré des avancées théoriques qui associent les connaissances en matière de santé au climat et à l'environnement, il souligne qu'il reste de passer de cette convergence théorique à des réponses opérationnelles.

**“ Si ça reste sur le plan théorique, et les implications pratiques sont complètement ignorés, ça ne permet pas de faire avancer l'agenda qui nous réunit aujourd'hui.**

Cheikh Mbow, Directeur, Centre de Suivi Écologique

Il a proposé alors des réflexions novatrices sur la mobilisation financière, soulignant le besoin d'intégrer davantage les questions de climat et d'environnement dans les différents budgets et politiques sectorielles. Sans cette intégration dans les ministères de l'agriculture ou de la santé, ce ne sera pas possible de créer des systèmes de santé climato-intelligents et d'anticiper les risques.

Pour terminer sur une note positive, le professeur a souligné les bonnes nouvelles en Afrique : la capacité d'innovation et de création, le coefficient intellectuel élevé avec une jeunesse croissante, et la nouvelle posture politique en matière de santé, tirés des enseignements régionaux pendant la crise de la COVID-19. En plaidant pour une approche ascendante, collaborative et solidaire, il conclut en soulignant la nécessité de consolider les cadres politiques et financiers pour relever les défis conjoints de la santé et du climat.





## Les tables rondes

Informez, échangez et agissez ensemble

**Table ronde 1 :** Face à l'urgence climatique, quelles priorités pour mieux répondre aux besoins des populations ?

Modérée par Marième Cissé, Chargée de recherche – WATHI

- **Dr Ousmane Ndiaye**, Point focal du Sénégal pour le GIEC et Directeur de l'Exploitation de la Météorologie à l'ANACIM

En entamant son exposé dès les prémices de la révolution industrielle et de l'effet de serre, Dr Ndiaye nous guide à travers les épisodes climatiques extrêmes qui sévissent actuellement au Sénégal, en Afrique de l'Ouest, et au Sahel. Avec des exemples concrets et évocateurs, Ndiaye n'hésite pas à exposer les faits scientifiques tels qu'ils sont, et également les risques climatiques et scénarios anticipés qui pèsent sur la région.

- Les vagues de chaleurs : « *La plus grande manifestation des phénomènes extrêmes et on le voit sur l'Afrique de l'Ouest* »
- L'avancée de la mer : « *La majorité de nos grandes villes, notre économie, notre secteur de tourisme se trouve au bord de la mer !* »

“ Cette année nous avons battu le record à Cap Skirring, 300 mm de pluie en un jour. Je n'ai jamais vu ça de ma vie !

Dr Ousmane Ndiaye, Point focal du Sénégal pour le GIEC

- **Sokhna Thiam**, PhD, Chercheuse scientifique associée – African Population & Health Research Center (APHRC)

A travers les projets de recherche qu'elle dirige au APHRC, comme par exemple sur la relation entre les paramètres climatiques et les incidences de maladies diarrhéiques, Dr Thiam présente à l'audience les impacts observés sur la santé et le bien-être des populations. Peu évoqué et recherché, surtout en Afrique, elle met un accent particulier sur la santé mentale des populations touchées par cette crise. Dr Thiam conclut en rappelant l'importance d'une gouvernance forte et un renforcement des financements et des capacités locales pour un système de santé résilient.

“ Le changement climatique a déjà affecté la santé de dizaines de millions de personnes en Afrique, en particulier en Afrique de l'ouest.

Sokhna Thiam, Chercheuse scientifique associée, APHRC



- **Dr Brah Souleymane**, Directeur Général – Hôpital National Amirou Boubacar Diallo (HNABD), Niamey

En se tournant vers Dr Brah, notre paneliste en ligne en direct de Niamey, nous sommes rappelés que les impacts les plus importants sont encore à venir. Par exemple, le médecin nous partage qu'il observe aujourd'hui la réémergence de maladies infectieuses dont il n'avait entendu parler qu'au cours de ses études. En termes de difficultés, Dr Brah soulève un problème important de base, qui est celui de la manque de compréhension ou quelquefois même de scepticisme dans son pays.

“ **Les conditions prioritaires à réunir doivent d'abord commencer par la formation.**

Dr Brah Souleymane, Directeur Général, HNABD

- **Henri LeBlanc**, Directeur général adjoint – ALIMA

Travaillant dans des zones complexes avec les acteurs de premières lignes, ALIMA a depuis longtemps été témoin des impacts concrets du changement climatique sur le terrain. C'est pour ça que M. LeBlanc souligne le principe fondamental de «ne pas nuire» qui constitue l'une des principales motivations d'ALIMA à s'engager dans une action environnementale. Dans son discours, il partage qu'il y a bien sûr des défis rencontrés dans cette démarche, mais également des solutions: M LeBlanc cite les résistances internes par exemple, qui peuvent être combattues en montrant les co-bénéfices d'une action en faveur du climat: entre autres, les économies de coûts ou une meilleure planification.

“ **Nous sommes de médecins, des infirmiers, on fait de la recherche, donc on a été très vite aligné sur le consensus mondial sur la dégradation globale, et la nécessité d'action des acteurs quelque soit leur taille et zone d'intervention.**

Henri LeBlanc, Directeur général adjoint, ALIMA









## Les tables rondes

Informez, échangez et agissez ensemble

**Table ronde 2 :** Quels leviers pour accélérer les réponses à l'urgence climatique et quelles responsabilités ?

Modérée par Bruno Jochum, Directeur Exécutif, Climate Action Accelerator

- **Ousmane Sawadogo**, Coordonateur général – KEOOGO, Burkina Faso

Dr Sawadogo, après une brève présentation de KEOOGO, partage avec l'audience leur concept du village OneHealth. Ce lieu, réservé à l'accueil et à la vie des jeunes femmes mères et de leurs enfants, se distingue par son engagement écologique. Construit à partir de matériaux locaux et durables, le village fonctionne entièrement grâce à des énergies renouvelables, fruit de multiples partenariats, notamment avec la mairie et les ministères.

“ **Ce village est totalement équipé par l'énergie solaire. Le centre médical et les équipements qui y sont fonctionnent à l'énergie solaire. L'eau c'est de l'énergie solaire.**

Ousmane Sawadogo, Coordonateur général, KEOOGO, Burkina Faso

- **Nguissali Turpin**, Directrice exécutive – ENDA Santé

A son tour, Mme Turpin présente « le grenier de l'enfant », un projet de stockage de denrées alimentaires locales et organiques. En collaboration avec les bénéficiaires, le projet vise à aider des communautés touchées par le changement climatique, par des pluies intenses mais plus courtes et une augmentation des températures entraînant la perte de terres arables et une hausse de la malnutrition. En ce qui concerne les leviers, au-delà des financements qui doivent devenir plus flexibles, Mme Turpin appuie sur des partenariats équitables et la capacité de déplacer le curseur.

“ **Pouvoir se poser des questions difficiles : Quelles sont les conditions que nous devons remplir pour être en mesure de satisfaire aux conditions de partenariats de la communauté ?**

Nguissali Turpin, Directrice exécutive, ENDA Santé

- **Alexis Dermbaye**, Directeur des programmes – Alerte Santé

Pour le Chad, M. Dermbaye explique que le défi majeur reste le manque de formation et de connaissances, et la nécessité d'un changement d'état d'esprit et de comportement. Selon lui, les populations rencontrent des défis d'adaptation face à la crise climatique, le gouvernement est confronté à des problèmes de sécurité, et les ONG locales manquent de fonds pour répondre aux besoins croissants. Cependant, il voit un grand potentiel dans la formation des communautés, les autonomiser et transférer des compétences pour mettre en œuvre elles-mêmes des solutions.

“ **Il faut absolument que le changement vient de la communauté.**

Alexis Dermbaye, Directeur des programmes, Alerte Santé

- **Mailys Bobin**, Climate Action Coordinator, Climate & Health Initiative – UNITAID

En direct de Genève, Mme Bobin nous rejoint en ligne pour partager la stratégie climat/santé en cours de développement chez UNITAID, intégrant les enjeux et priorités climatiques au cœur de l'organisation. Sous le pilier «Do our part» de la stratégie, l'objectif est de réduire les émissions du secrétariat tout en élaborant une méthodologie pour diminuer les émissions liées aux programmes qu'ils financent. Elle nous partage également l'un des leviers d'accélération sur lesquels UNITAID se concentre, consistant à influencer les normes : garantir que les produits arrivant sur le marché respectent un niveau minimum de critères climatiques et environnementaux.

“ **Ça commence par repartir de la base, et comprendre quels sont vraiment les besoins des personnes qui vont utiliser ces produits de santé, et comment on peut faire en sorte que l'accès reste garanti malgré les changements climatiques.**

Mailys Bobin, Climate Action Coordinator, Climate & Health Initiative, UNITAID



- **Gabriel Pierre Ndiaye**, Coordonnateur du projet d'appui au Plan National d'Adaptation du Sénégal

M. Ndiaye, représentant le point de vue gouvernemental, partage avec le public les plans nationaux d'adaptation du Sénégal, couvrant les secteurs prioritaires les plus vulnérables tels que l'agriculture, les régions côtières et les ressources en eau. Il explique les différents fonctionnements et mécanismes de financement mondiaux, comme le Fonds pour l'environnement mondial (FEM), qui finance plus de 20 projets au Sénégal. Cependant, l'implémentation de ces plans demeure actuellement insuffisamment financée, les fonds restants limités pour les États et encore moins accessibles aux acteurs non étatiques.

“ **Tout de même, le besoin par rapport à la problématique n'est pas satisfaite, c'est ça le véritable problème.**

Gabriel Pierre Ndiaye, Coordonnateur du projet d'appui, Plan National d'Adaptation du Sénégal









## Les groupes de travail thématique

### Cas pratiques et solutions concrètes

Entre les deux tables rondes, quatre groupes thématiques ont été proposés aux participants pour faciliter un apprentissage commun et une dynamique collaborative. L'objectif, de présenter des solutions concrètes et des meilleures pratiques pour inspirer et favoriser la reproduction, a été pleinement atteint, comme en témoignent les retours positifs des participants, les échanges riches et les relations créées.

#### Santé

Dans le groupe Santé, **ALIMA** et le **Climate Action Accelerator** ont partagé leur projet pilote d'un hôpital durable et résilient au Tchad (CRESH) ainsi qu'un outil opérationnel d'évaluation des vulnérabilités et des capacités climatiques (EVC) pour un établissement de santé.

[Lien vers la présentation](#)



#### Energies renouvelables

Le groupe énergies renouvelables a accueilli **Électriciens sans frontières (ESF)**, qui a présenté différents cas pratiques d'alimentation totale ou quasi-totale d'énergie renouvelable pour des structures médicales, ainsi que le **GRET**, qui a partagé ses premiers résultats d'un projet lié aux usages productifs de l'énergie solaire au Sénégal destinés aux groupements et entrepreneurs locaux.

[Lien vers la présentation d'ESF](#)

[Lien vers la présentation du GRET](#)

#### Gestion des déchets

La question de la gestion des déchets a été explorée avec **Caritas Kaolack** et une de ses coopérative partenaire, qui ont présenté un pilote d'accompagnement des communes au Sénégal dans un cycle complet de gestion des déchets solides. Le **LuxDev** a également contribué en présentant un système de tri et valorisation de déchets dans leurs bureaux à Dakar, à travers un partenariat avec l'entreprise locale SetTIC.

[Lien vers la présentation de Caritas Kaolack](#)

[Lien vers la présentation du LuxDev](#)

#### Ecoconstruction

Enfin, le groupe Écoconstruction a mis en lumière **Village Pilote**, présentant son village fonctionnel et habité éco-construit en terre crue et leurs principales leçons, et ainsi qu'**Elementerre**, une entreprise dakaroise qui a partagé son projet laboratoire d'écoconstruction avec du typha, transformant un matériel considéré comme déchet en ressources.

[Lien vers la présentation de Village Pilote](#)

[Lien vers la présentation d'ELEMENTERRE](#)

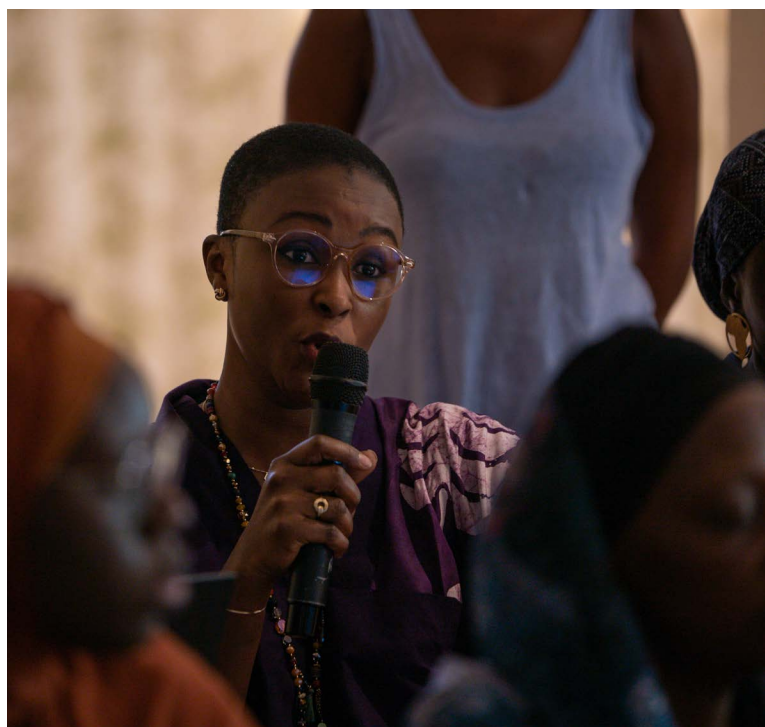
Après les présentations des ONG et autres intervenants, ces groupes ont constitué des espaces dédiés à l'approfondissement des sujets abordés. Guidés par des animateurs expérimentés, les participants ont travaillé ensemble pour explorer et répondre à trois questions importantes, encourageant ainsi une réflexion approfondie dans chaque groupe thématique.

- Que vous inspirent ces projets et quelles opportunités percevez-vous ?
- Quels défis identifiez-vous en matière de réplcation possible et de déploiement à l'échelle ?
- Quels sont vos propres besoins et quelles prochaines étapes vous apparaissent nécessaires pour accélérer face à l'urgence climatique ?

**Un grand merci à Anouk Rabesandratana, Joan Le Fur, Marie Gallix, et Momar Baby pour leur animation et encadrement exceptionnel des groupes travail.**







## Le village des solutions

### Les partenaires dans la transition écologique

A partir de 14h, les participants avaient l'occasion de se promener à travers l'espace d'exposition de plusieurs initiatives, d'organisations à but non lucratif ou d'entreprises, proposant un service ou un appui aux acteurs de l'aide et de la santé dans la transformation de leurs pratiques et la réduction de leur empreinte environnementale. C'était une opportunité enrichissante pour les participants de découvrir des solutions innovantes présente au Sénégal et dans la région, favorisant des pratiques plus durables. **Tous les exposants sont référencés ci-dessous : Contactez-les et démarrez votre propre transition !**

#### Construction durable

##### ELEMENTERRE

Elementerre est une entreprise de construction et de production de matériaux locaux géo & biosourcés à base d'argiles (Adobes, BTC, Panneaux typha, panneaux typha terre, hourdis typha terre).

[www.elementerre-sarl.com](http://www.elementerre-sarl.com)

*Personne contact :*

- Doudou Deme, Associé Gérant
- [doudou.deme@elementerre-sarl.com](mailto:doudou.deme@elementerre-sarl.com)



#### Assainissement écologique

##### Filtre Plantes

FiltrePlante est une entreprise sociale basée à Dakar spécialisée dans le traitement écologique et la réutilisation (REUT) des eaux usées et pluviales.

[www.filtreplante.com](http://www.filtreplante.com)

*Personne contact :*

- Marine Protte-Rieg, Directrice associée
- [marine@filtreplante.com](mailto:marine@filtreplante.com)



##### Bä Lemp Structure

Bä Lemp Structure promeut la construction d'habitations écologiques en superadobe.

<https://www.facebook.com/balempstructureconstructiondebatiment>

*Personne contact :*

- Albert Mendy, Directeur
- [albertkangams@gmail.com](mailto:albertkangams@gmail.com)
- [contact@balemp.com](mailto:contact@balemp.com)



##### ART-PESOUNG

ART-PESOUNG, une entreprise de développement répondant de manière durable et innovante aux défis de l'assainissement au Sénégal. Notre expertise réside dans la construction et la fourniture d'installations sanitaires innovantes et écologiques, fabriquées à partir de briques en terre crue, utilisant une technologie avancée pour créer des fosses septiques circulaires.

<https://www.linkedin.com/company/art-pesoung/>

*Personne contact :*

- Joséphine Tine, Directrice
- [josephinetine89@gmail.com](mailto:josephinetine89@gmail.com)
- [artpesoung01@gmail.com](mailto:artpesoung01@gmail.com)





## Énergies renouvelables

### Station Energy Sénégal

Station Energy Sénégal est une entreprise sociale d'énergie solaire spécialisée dans le développement de solutions innovantes d'accès à l'énergie et aux services de base pour les zones isolées. Nous utilisons l'énergie solaire afin de répondre aux problématiques liées à l'énergie et aux usages de base (éclairage, agriculture, chaîne du froid, télécommunications, distribution).

<https://www.linkedin.com/company/station-energy-services/>

*Personne contact :*

- Diaty Coulibaly, Directrice
- station-energy@outlook.com



### Methanizer

Methanizer est une entreprise spécialisée dans la revalorisation des déchets organiques en biogaz et engrais organique par méthanisation.

[www.methanizer.org](http://www.methanizer.org)

*Personne contact :*

- Papa Assane Ndao, CEO
- assanendao@methanizer.org



## Gestion des déchets

### SetTIC

SetTIC accompagne les entreprises à mieux gérer leurs déchets, en mettant en place le tri, la collecte et la valorisation des déchets. SetTIC recycle spécifiquement les déchets électroniques et cartouches, et garantit une traçabilité de 100% des déchets collectés.

[www.settic.sn](http://www.settic.sn)

*Personne contact :*

- Julie Repetti, Co-fondatrice
- julie.repetti@settic.sn



## Numérique responsable

### IT4LIFE

IT4LIFE est une entreprise sociale de services numériques dédiée aux ONG, associations et entreprises sociales. IT4LIFE a développé une offre Numérique Responsable, pour accompagner les organisations à réduire l'impact environnemental lié au numérique : Sensibilisation, Accompagnement DSI responsable, Eco-conception web, Stratégie mailing et gestion base de contacts responsables, Reconditionnement.

[www.it4life.org](http://www.it4life.org)

*Personne contact :*

- Marion Schruoffeneger, Responsable Impact & Partenariats
- marion@it4life.org





## Alternatives à l'usage unique

### NYARA

NYARA est une entreprise 100% locale qui évolue dans le bien-être à travers la cosmétique, les plantes médicinales et les bijoux. A NYARA, nous avons très tôt mis en place un système de récupération de nos emballages dont nous réutilisons une partie et donnons le reste à des recycleurs. Nous proposons également des produits Zéro Déchet.

[www.nyarabio.com](http://www.nyarabio.com)

*Personne contact :*

- Aisha Conté, Directrice fondatrice
- [nyara@nyarabio.com](mailto:nyara@nyarabio.com)



### MIYA Sénégal

MIYA est une entreprise agroalimentaire qui commercialise de l'eau en bouteille en grand format réutilisable (19L et 10L). MIYA travaille pour rendre une eau de qualité accessible à un maximum de monde dans le respect de l'environnement.

[www.miya-africa.com](http://www.miya-africa.com)

*Personne contact :*

- Fatou Ndioufa Sene, Assistante Marketing
- [fatou.sene@miya-africa.com](mailto:fatou.sene@miya-africa.com)



### Pailtyfa

Pailtyfa commercialise des pailles en roseau naturelles récoltées sur le fleuve Sénégal pour les restaurants, bars, hôtels et particuliers, afin de remplacer les pailles en plastique, en carton ou en pâtes.

[www.pailtyfa.com](http://www.pailtyfa.com)

*Personne contact :*

- Fabien Le Lonquer, Gérant
- [direction@pailtyfa.com](mailto:direction@pailtyfa.com)



## Reboisement / transformation de produits locaux

### Nebeday

L'objectif principal de l'association Nebeday est la gestion participative des ressources naturelles par et pour les populations locales. L'Association s'engage pour changer les comportements individuels et collectifs. Conscientiser les communautés permettra de protéger, valoriser et gérer durablement les ressources naturelles dont chacun dépend. Pour cela, Nébédéday s'appuie particulièrement sur les communautés locales mais particulièrement sur les femmes et les enfants.

[www.nebeday.org](http://www.nebeday.org)

*Personne contact :*

- Seynabou Sene, Chargée de communication
- [seynabousene@nebeday.org](mailto:seynabousene@nebeday.org)



**NEBEDAY**

## Sensibilisation

### Fresque du Climat Sénégal

La Fresque du Climat sensibilise des publics divers sur le changement climatique d'origine anthropique à travers un jeu de cartes basé sur les rapports du GIEC pour vulgariser les connaissances sur la dynamique du changement climatique et susciter le changement de comportement et le passage à l'action pour des solutions éco-responsables.

<https://www.linkedin.com/company/fresque-du-climat-sénégal/>

*Personne contact :*

- Axel Hermann Foutou Mboko, Coordinateur adjoint
- mboko.axel@gmail.com



### Association Zéro Déchet Sénégal

L'Association Zéro Déchet Sénégal est une association de protection de l'environnement qui milite pour la réduction et une gestion plus durable des déchets au Sénégal.

[www.zerowastesenegal.org](http://www.zerowastesenegal.org)

*Personne contact :*

- Momar Baby, Coordinateur
- momar@zerowastesenegal.org



## Accompagnement à la transition écologique

### Suba

Suba est un collectif de consultant.e.s qui agit pour la transition écologique, co-fondé par Claire Stragier et Marion Schruoffeneger.

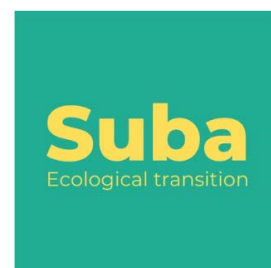
Les missions de Suba :

- Co-crée des solutions et outils pour la transition écologique, avec les citoyen.nes, organisations de la société civile, entreprises, institutions, collectivités.
- Accompagner les acteurs dans leur transition écologique et évaluer l'impact
- Démultiplier l'impact en diffusant des solutions durables et adaptées

<https://www.linkedin.com/company/suba-transition/>

*Personne contact :*

- Claire Stragier & Marion Schruoffeneger, Co-fondatrices
- claire@suba.eco ; marion@suba.eco



## Traiteurs locaux et zéro déchet

### Mayfa

[https://www.instagram.com/mayfa\\_acc](https://www.instagram.com/mayfa_acc)

Personne contact :

- Sokhna Gueye, Directrice Générale
- mayfadistributions@gmail.com
- +221 778148878

### Nowelli Traiteur

[www.nowelli.com](http://www.nowelli.com)

Personne contact :

- Mariama Diene, Directrice générale
- Mariama.diene@nowelli.com
- +221 78 465 37 61

### Mama Hilo

<https://www.mamahilo.com>

Personne contact :

- Fairouz, Gérante
- Fairouz@wanadoo.fr
- +221 761394606

### Union pour le développement des femmes de Yoff

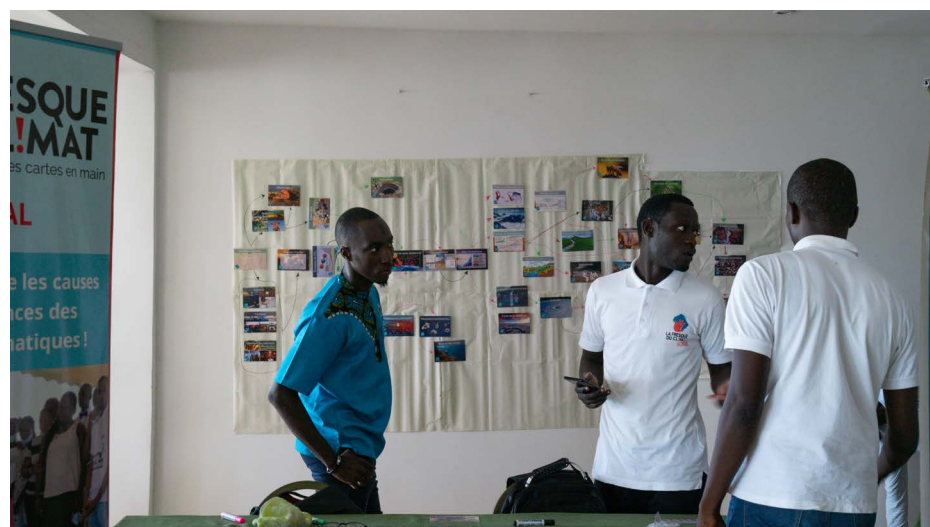
<https://www.facebook.com/UDEFYOFF/>

Personne contact :

- Fama Gaye Mbengue, Présidente
- udefyyoff@yahoo.fr
- +221 77 164 69 98







## La démarche éco-responsable

### Actions mises en place par thématique

Conscient de l'empreinte écologique généralement très élevée des événements (en consommation d'énergie, émissions CO2, quantité considérable de déchets...), Climate Action Accelerator s'est engagé à réduire son impact environnemental dans le cadre de la rencontre régionale. Accompagné par le collectif SUBA, nous avons mis en place des actions concrètes et des solutions alternatives locales et durables.

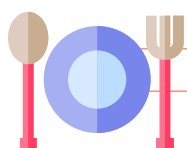
“ **Il faut s'appliquer à soi-même ce qu'on préconise pour les autres.**

Bruno Jochum, Directeur, Climate Action Accelerator



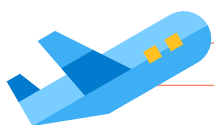
#### Réduction des déchets :

- Limitation des produits à usage unique lors des pauses-café et du déjeuner : pas de pailles, utilisation de vaisselle réutilisable, serviettes en tissu, café et thé en thermos, sucre en morceaux
- Fontaines à eau accessibles à tou.te.s durant toute la journée, carafes et verres en verre pour les intervenant.e.s des conférences et groupes de travail
- Communication responsable : Pas de flyers, pas de goodies, nombre limité d'affiches, communication digitale privilégiée
- Tri et valorisation des déchets produits en salles d'atelier et de conférence qui n'ont pas pu être évités par l'entreprise SetTIC



#### Consommation responsable :

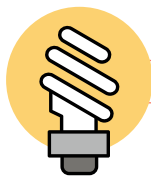
- Nourriture et boissons à base de produits locaux
- Cuisine sans gaspillage alimentaire : quantités calculées, surplus redistribué
- Régime alimentaire 'Planetary Health Diet' : majoritairement légumes, fruits, graines ; limitation viande, poisson, sucre et produits transformés



#### Limitation des déplacements :

- Mobilité douce : Participant.e.s encouragé.e.s à utiliser le covoiturage, les taxis partagés ou les transports en commun, dans la mesure du possible
- Réduction des trajets aériens : Majorité des intervenant.e.s en présentiel basé.e.s au Sénégal, participation en ligne privilégiée pour les participant.e.s hors du Sénégal





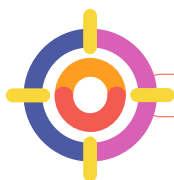
### Réduction de la consommation d'énergie :

- Palier minimum de climatisation fixé entre 23° et 25° (écart maximum de 6° avec la température extérieure)



### Sensibilisation :

- Sensibilisation des participant.e.s, intervenant.e.s et exposant.e.s à la démarche écoresponsable en amont et lors de l'événement
- Village de Solutions réunissant 20 acteurs de la transition écologique au Sénégal (énergies renouvelables, éco-construction, sensibilisation, assainissement écologique, accompagnement à la transition...)



### Mesure d'impact :

- Mesure de la quantité de déchets évités grâce aux alternatives mises en place





## La démarche éco-responsable

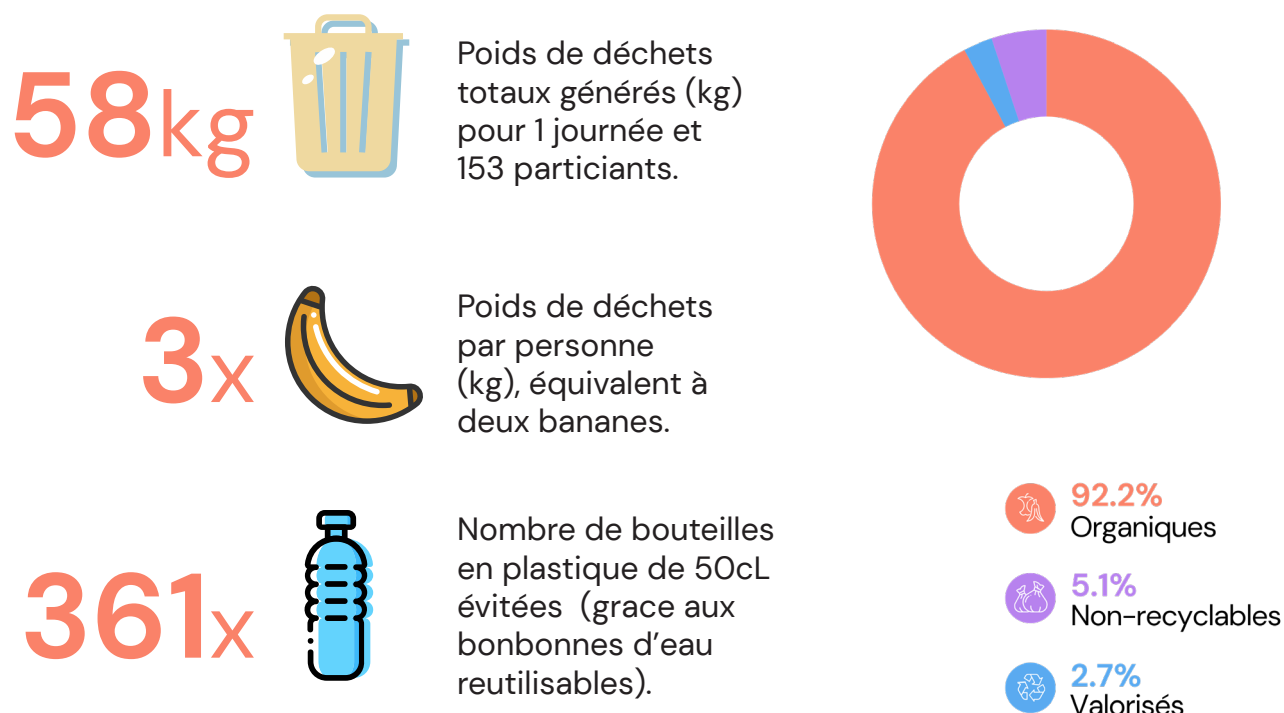
### Résultats: déchets générés et évités

Lors d'un événement de ce type, une production importante de déchets est habituellement générée, notamment par l'utilisation de produits à usage unique tels que les bouteilles d'eau, sticks de café, gobelets jetables, emballages... Face aux enjeux actuels et au manque de système de gestion et de valorisation des déchets au Sénégal (ex : bouteilles plastiques non recyclées au Sénégal, uniquement broyées puis exportées vers l'Asie), il semblait essentiel d'agir à ce niveau.

En proche collaboration avec l'équipe de l'hôtel Diarama, le collectif Suba a identifié chaque source potentielle de déchets et a mis en place des solutions alternatives. Grâce à ces alternatives, **seulement 58kg de déchets ont été générés**, soit **380g produits en moyenne par participant.e**, l'équivalent d'environ trois bananes. Une quantité très faible au vu de l'ampleur de l'événement. Parmi ces 58kg de déchets, près de **95% sont organiques**. Les déchets qui n'ont pu être évités et qui ont été générés par les cuisines de l'hôtel ont été acheminés à la décharge de Mbeubeuss, en banlieue de Dakar.

Pour les déchets qui n'ont pas pu être évités dans les salles d'atelier et de conférence et qui sont valorisables (**2,7% des déchets**), SetTIC, entreprise de collecte et de valorisation des déchets, a été mobilisée pour l'acheminement vers les filières de valorisation adéquates. **Il s'agissait principalement de déchets en papier/carton** (des post-its, feuilles de brouillon, affiches du programme) qui seront par la suite transformés en boîtes à œuf ou encore des bouteilles en verre de jus qui seront réutilisées.

Découvrez ci-dessous le résumé des déchets évités et générés.



## Quelques souvenirs et témoignages



### Quelques résultats de l'enquête de satisfaction

*« Ce fut une belle journée de partage d'expériences très enrichissantes. La partie qui consiste au travail de groupe était très pratique. Merci de bien vouloir renouveler des rencontres comme cela dans une large mesure d'inclusion parce qu'on réussit mieux quand on réussit ensemble. »*

Thierno Abdourahamane Bah, activiste social

*« Merci pour la réussite de cet événement grandiose axé sur les questions transversales avec des panélistes pleins d'expériences à partager. Ce portrait Ouest africain nous a enrichi dans le cadre de cette conférence. J'ai apprécié l'étape de restitution des groupes de travail en plénière dans le sens que les participants ont été informés de certaines réalisations des acteurs de l'aide sur le terrain en collaboration avec quelques organisations locales. »*

John Ciza, coordonnateur national – Front commun pour la protection de l'environnement et des espaces protégés

*« C'était un très grand plaisir d'avoir contribué à cette belle initiative. Encore merci à l'équipe de Climate Action Accelerator pour l'opportunité! » A la question « Quelle partie de l'évènement avez-vous apprécié le plus ? », Sokhna nous répond : « La table ronde et les travaux de groupe. »*

Sokhna Thiam, PhD, chercheuse scientifique associée – African Population & Health Research Center (APHRC).

*« Le discours d'ouverture du Dr MBOW, a été particulièrement inspirant. Ses paroles éclairantes ont captivé l'audience et jeté les bases d'une réflexion approfondie. Dans l'ensemble, cette expérience a renforcé ma conviction que, en assumant nos responsabilités envers la planète, nous pouvons avoir un impact positif sur notre environnement. »*

Adja Fatou Ndiaye Dieng, étudiante en science politique et activiste

### Ce que les gens ont le plus apprécié?

- *« La convivialité et la transversalité. J'ai aussi bien apprécié les recommandations faites avant et rappelées durant la conférence. »*
- *« Le fait que l'événement soit interactif était vraiment top et le partage d'expériences était super intéressant. »*
- *« Le travail avec les groupes sur les thématiques »*

**Et vous ? Ecrivez-vous et dites-nous aussi !**





[climateactionaccelerator.org](http://climateactionaccelerator.org)

2 Chemin des Mines, 1202 Genève  
[contact@climateactionaccelerator.org](mailto:contact@climateactionaccelerator.org)